

Пожарная ситуация в России по спутниковым данным

(обзор ситуации за 28.06.2012)

Всего за сутки 28.06.2012 на территории Российской Федерации (на всех видах территорий, включая сельскохозяйственные земли) по данным спутников Terra и Aqua наблюдалось **652 природных пожаров** с активным горением, на которых было зарегистрировано **6166 горячих точек**.

В том числе было зарегистрировано **587 активных пожаров, затрагивающих территории, покрытые лесом (5942 горячих точек)**.

Максимальное число пожаров наблюдалось в Хабаровском крае (190). На них было зарегистрировано 2805 горячих точек.

По предварительной оценке огнем могло быть затронуто около 146 тыс. га территории, покрытой лесом.

Для сравнения: 28.06.2011 года на территории России всего наблюдалось 146 природных пожаров, на которых было зарегистрировано 495 горячих точек. Из них пожаров, затронувших территорию, покрытую лесом, было 102, на которых было детектировано 495 горячих точек.

Максимальное число активных пожаров наблюдалось в Уральском федеральном округе (60), в том числе, на территории Ханты-Мансийского автономного округа - Югра (42). На них было зарегистрировано 265 (Уральский федеральный округ) и 207 (Ханты-Мансийский автономный округ - Югра) горячих точек.

Огнем было затронуто около 13 тыс. га территории, покрытой лесом.

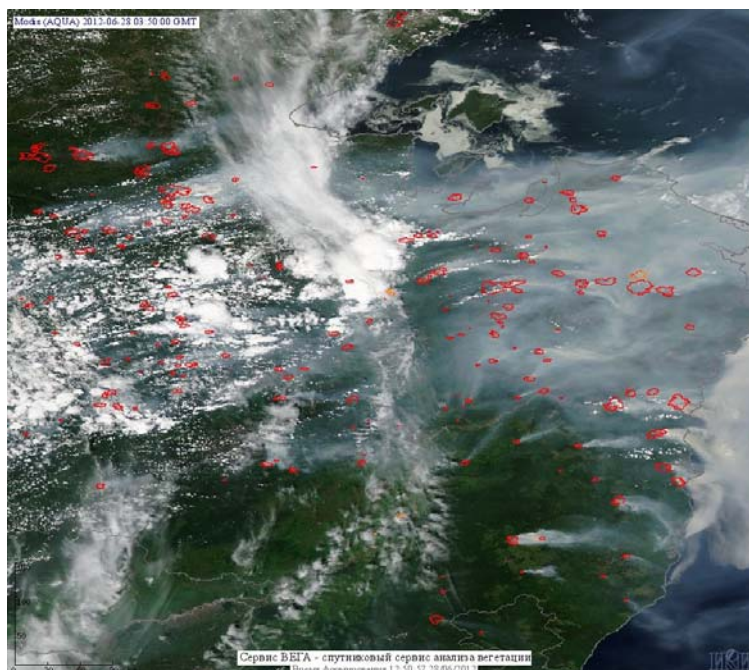


Рис. 1 Пожарная обстановка в Хабаровском крае

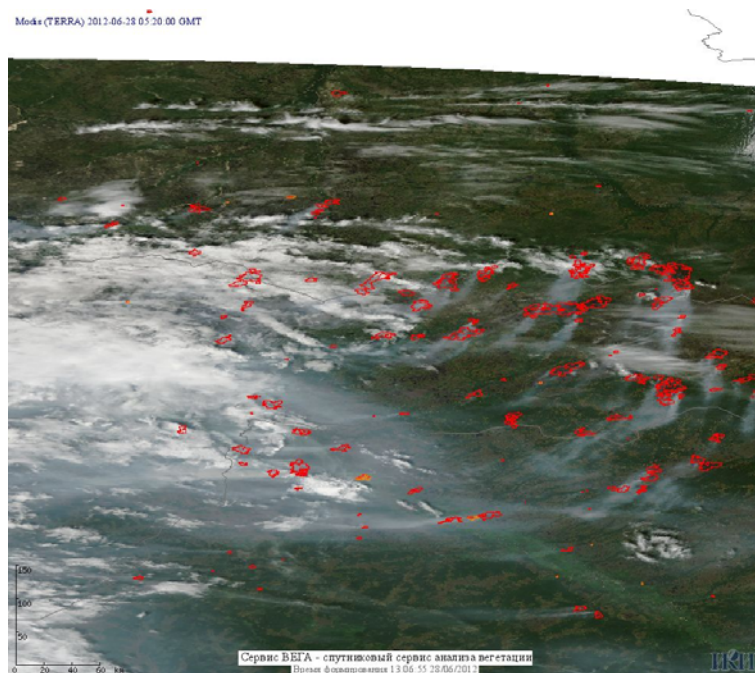


Рис. 2 Пожары в Ханты-Мансийском а.о. (Югра), Ямало-Ненецком а.о и Томской области

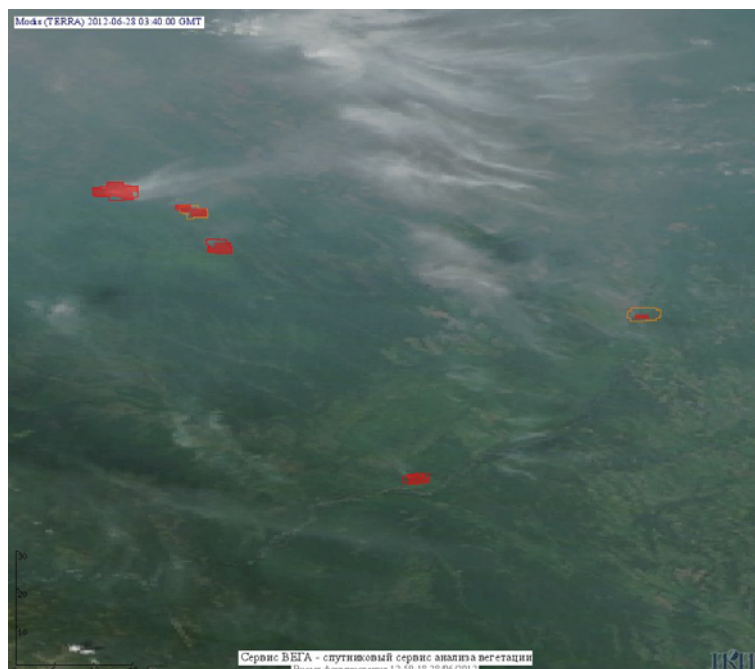


Рис. 3 Пожары в Иркутской области

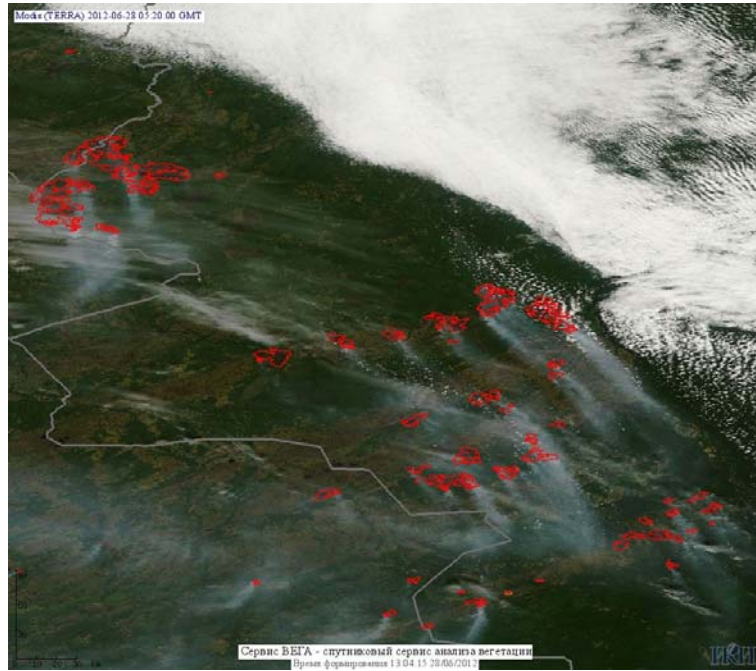


Рис. 4 Пожары на западе Красноярского края

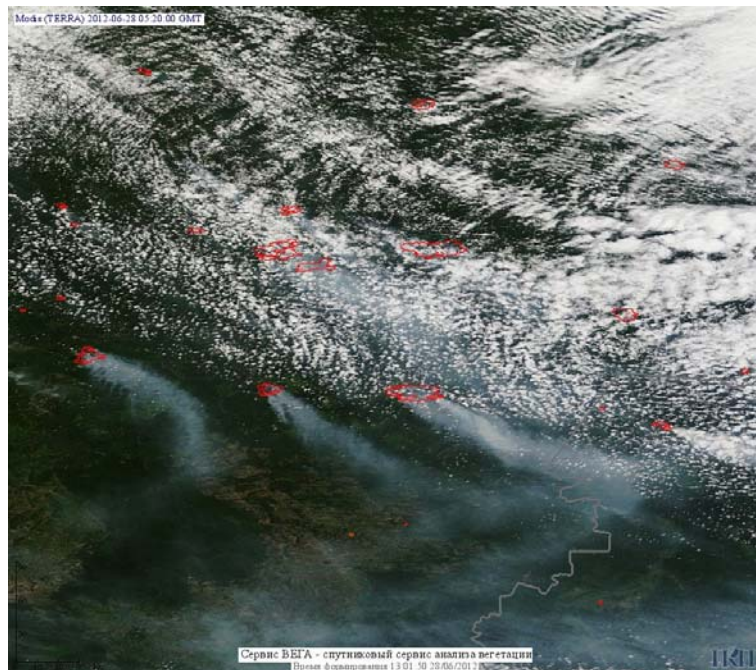


Рис. 5 Пожары в Красноярском крае

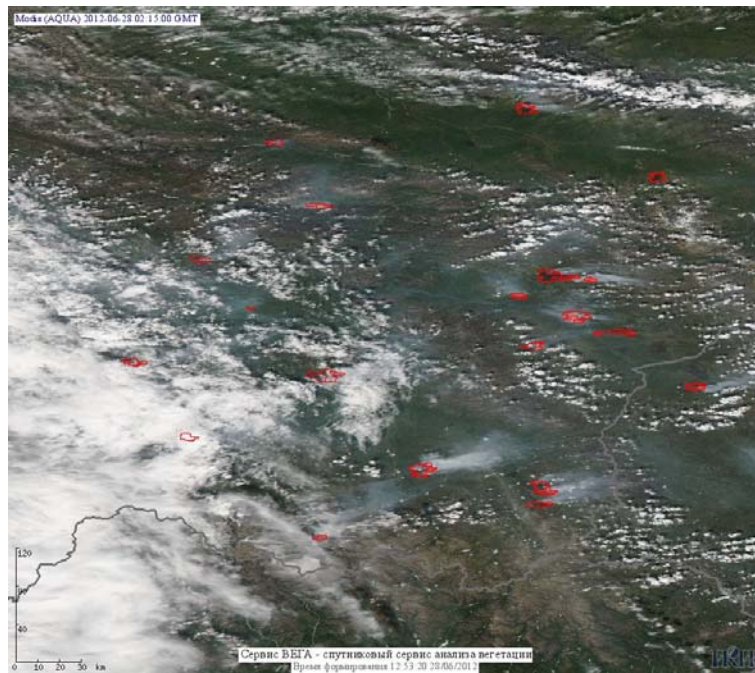


Рис. 6 Пожары в Республике Саха (Якутия)

(Информация подготовлена на основе данных центров приема НИЦ "Планета" (<http://planet.iitp.ru/index1.html>), спутникового сервиса ВЕГА (<http://vega.smislab.ru/>) и открытых зарубежных источников)