

Пожарная ситуация в России по спутниковым данным

(обзор ситуации за 15.10.2014)

Всего за сутки 15.10.2014 на территории Российской Федерации (на всех видах территорий, включая сельскохозяйственные земли) по данным спутников Terra и Aqua наблюдалось **368 природных пожаров** с активным горением, на которых было зарегистрировано **817 горячих точек**.

В том числе было зарегистрировано **47 активных пожаров, затрагивающих территории, покрытые лесом (163 горячие точки)**.

Максимальное число пожаров наблюдалось в Воронежской области (47). На них было зарегистрировано 132 горячие точки.

По предварительной оценке огнем могло быть затронуто 740 га территории, покрытой лесом.

Для сравнения: 15.10.2014 года на территории России всего наблюдалось 50 природных пожаров, на которых были зарегистрированы 132 горячие точки. Из них пожаров, затронувших территорию, покрытую лесом, было 14, на которых было детектировано 42 горячие точки.

Максимальное число активных пожаров наблюдалось в Сибирском федеральном округе (25), в том числе на территории Красноярского края (10). На них было зарегистрировано 63 (Сибирский Федеральный округ) и 27 (Красноярский край) горячих точек.

Огнем было затронуто около 1,0 тыс га территории, покрытой лесом.

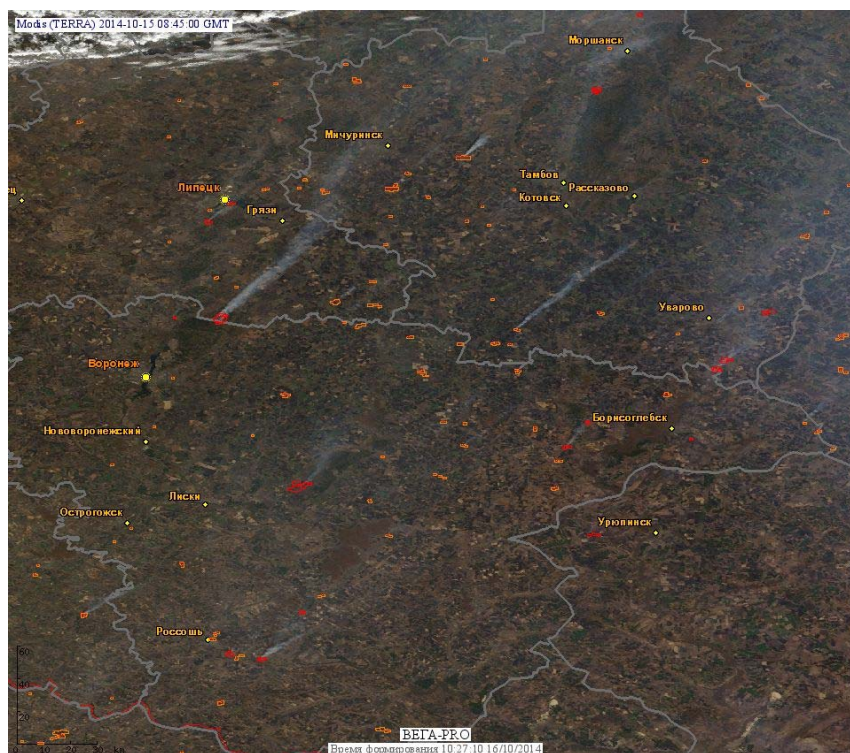


Рис. 1 Пожары в Липецкой, Тамбовской и Воронежской областях

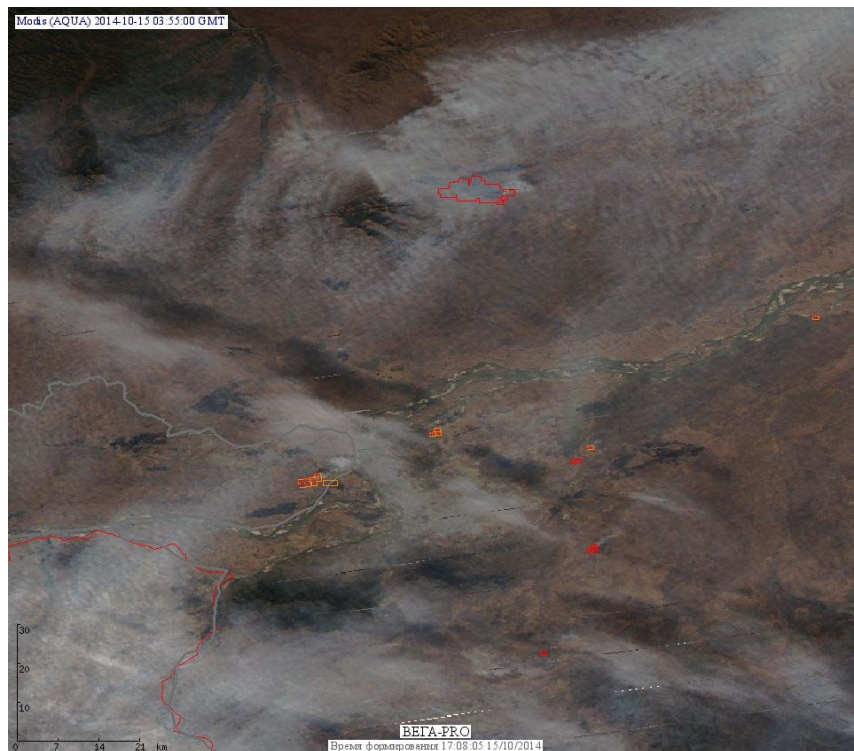


Рис. 2 Пожары в Еврейской автономной области и Хабаровском крае

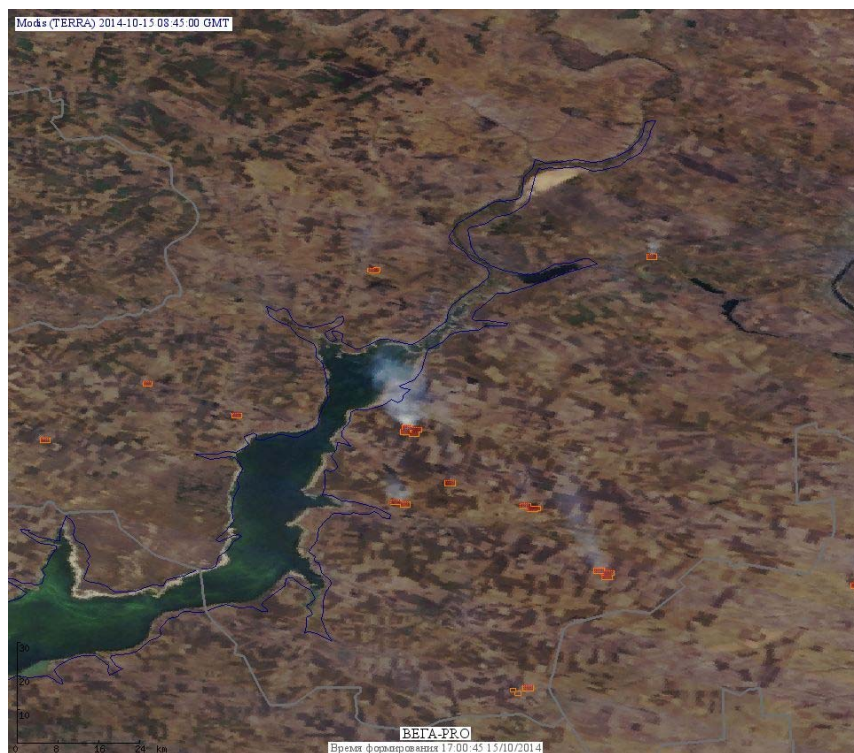


Рис. 3 Пожары в Волгоградской области

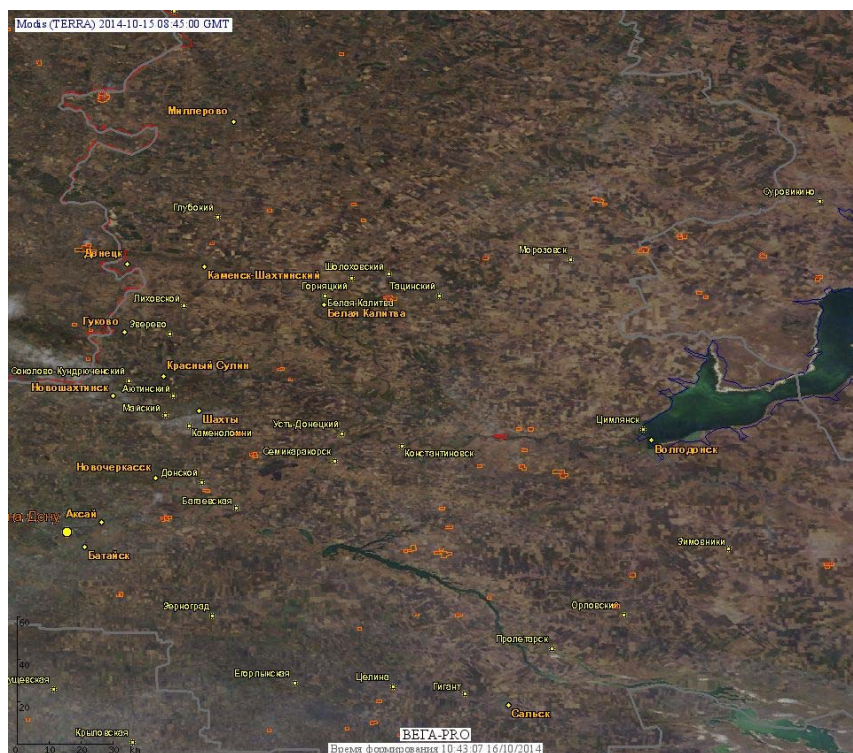


Рис. 4 Сельскохозяйственные палы в Ростовской области

(Информация подготовлена на основе данных центров приема НИЦ "Планета" (<http://planet.iitp.ru/index1.html>), спутникового сервиса ВЕГА (<http://pro-vega.ru>) и открытых зарубежных источников)