

Пожарная ситуация в России по спутниковым данным

(обзор ситуации за 15.04.2015)

Всего за сутки 15.04.2015 на территории Российской Федерации (на всех видах территорий, включая сельскохозяйственные земли) по данным спутников Terra и Aqua наблюдалось **319 природных пожаров** с активным горением, на которых было зарегистрировано **917 горячих точек**.

В том числе было зарегистрировано **145 активных пожаров, затрагивающих территории, покрытые лесом (527 горячих точек)**.

Максимальное число пожаров наблюдалось в Челябинской области (54). На них было зарегистрировано 155 горячих точек.

По предварительной оценке огнем могло быть затронуто около 31 тыс га территории, покрытой лесом.

Для сравнения: 15.04.2014 года на территории России всего наблюдалось **570 природных пожаров**, на которых было зарегистрировано 1799 горячих точек. Из них пожаров, затронувших территорию, покрытую лесом, было 250, на которых было детектировано 1168 горячих точек.

Максимальное число активных пожаров наблюдалось в Сибирском федеральном округе (293), в том числе, на территории Новосибирской области (82). На них было зарегистрировано 619 (Сибирский федеральный округ) и 156 (Новосибирская область) горячих точек.

Огнем было затронуто около 32 тыс га территории, покрытой лесом.

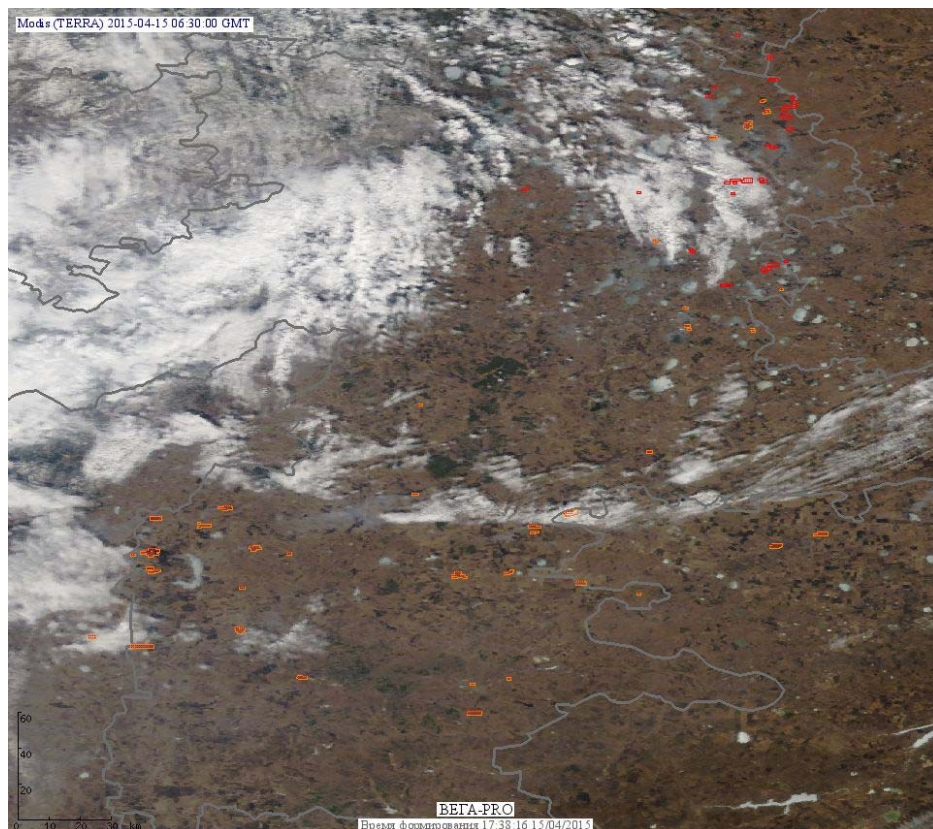


Рис. 1 Пожары в Челябинской области

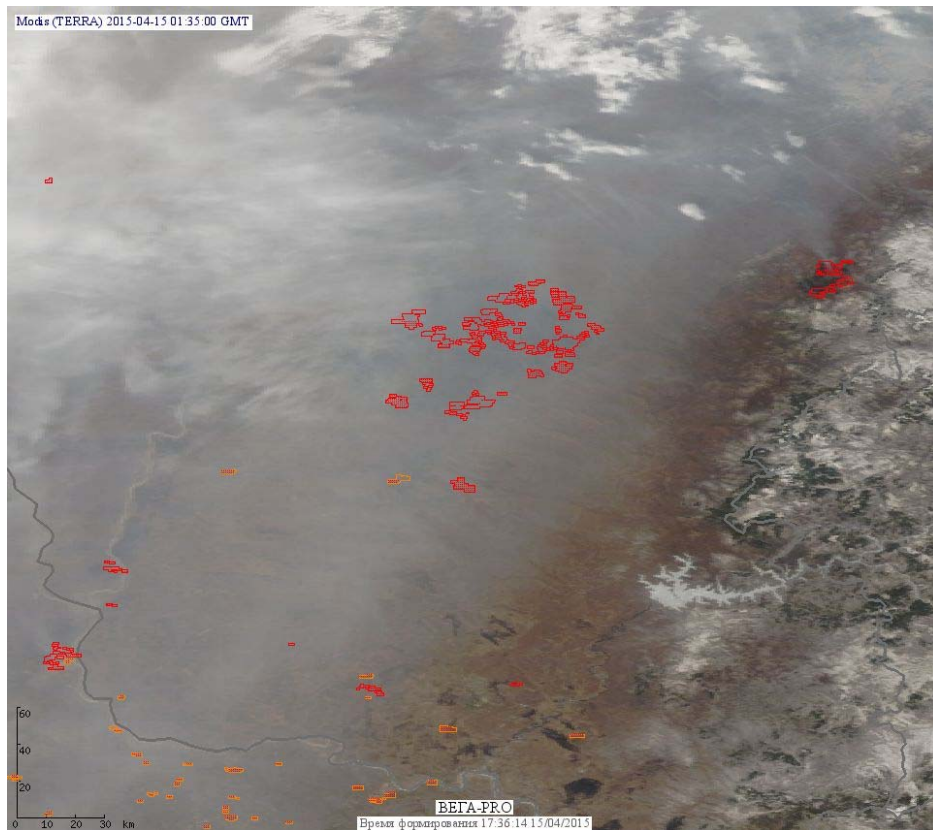


Рис. 2 Пожары в Амурской области

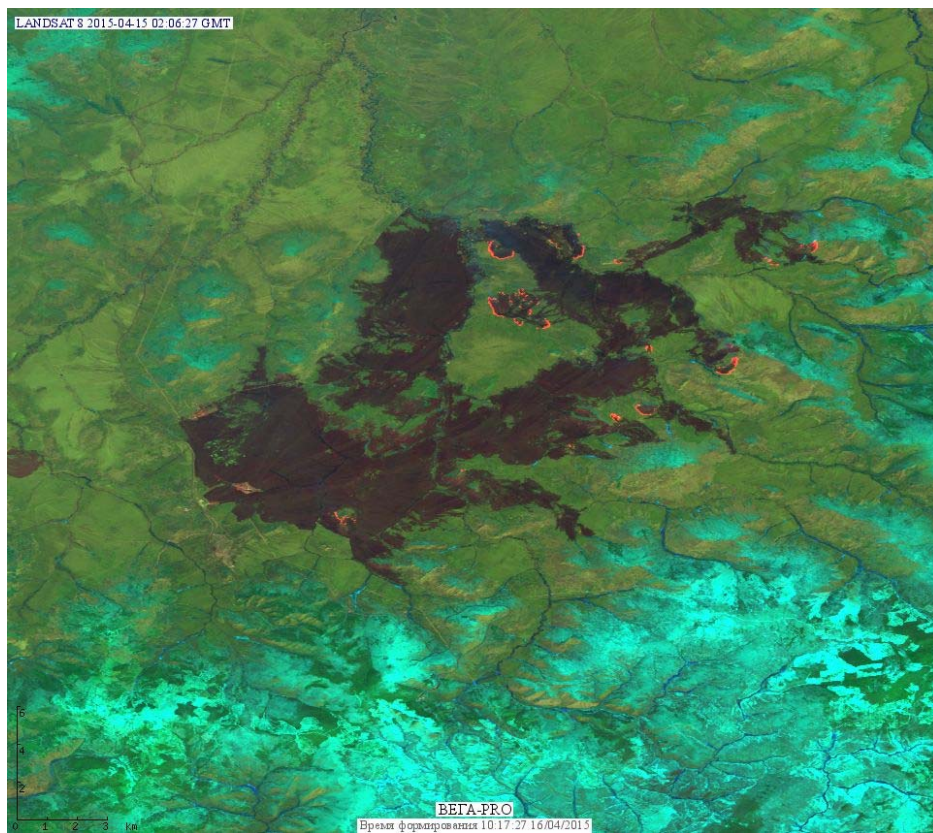


Рис. 3 Пожар в Селемджинском районе Амурской области. Данные Landsat 8.

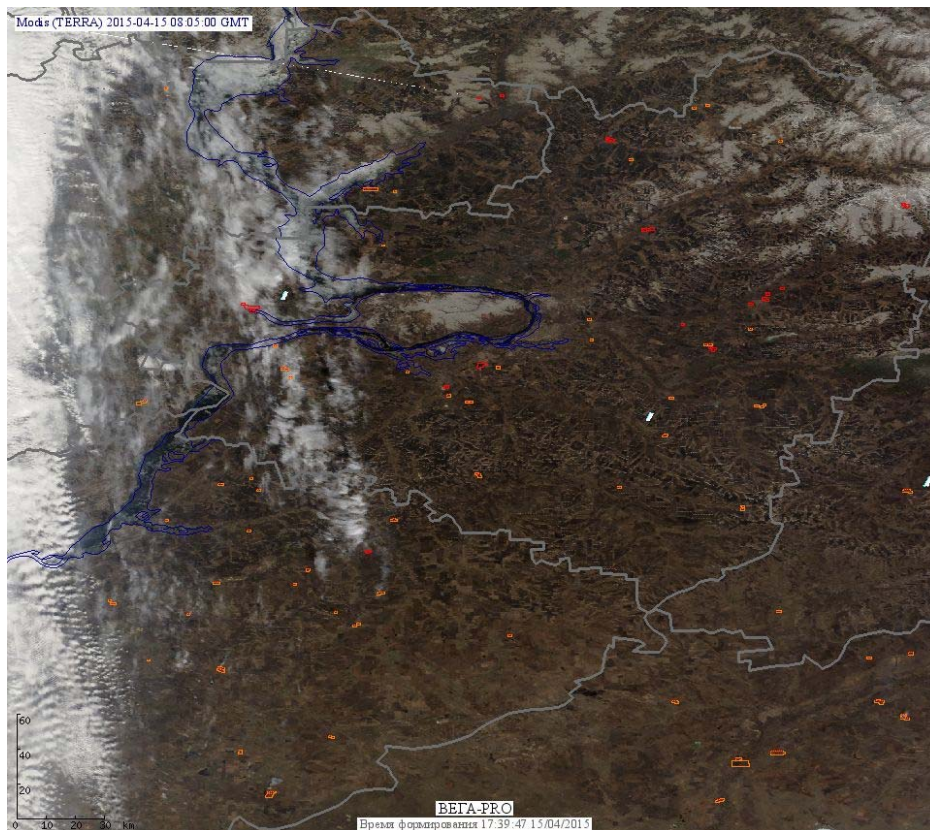


Рис. 4 Пожары и сельскохозяйственные палы в Самарской и Саратовской областях.

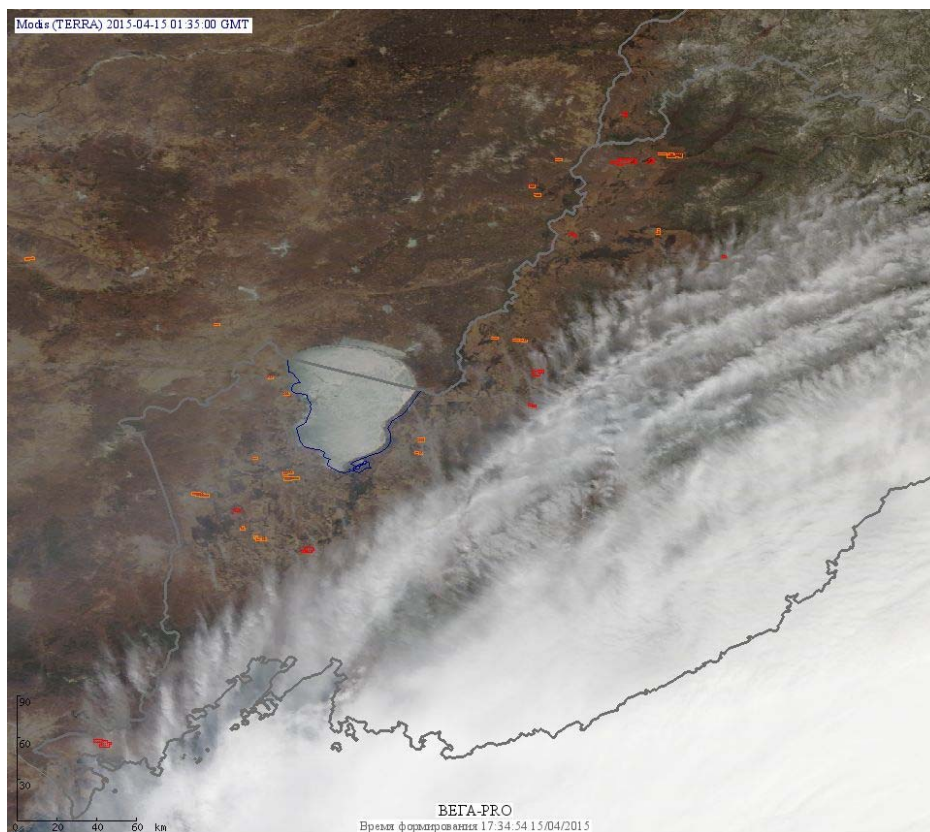


Рис. 5 Пожары в Приморском крае

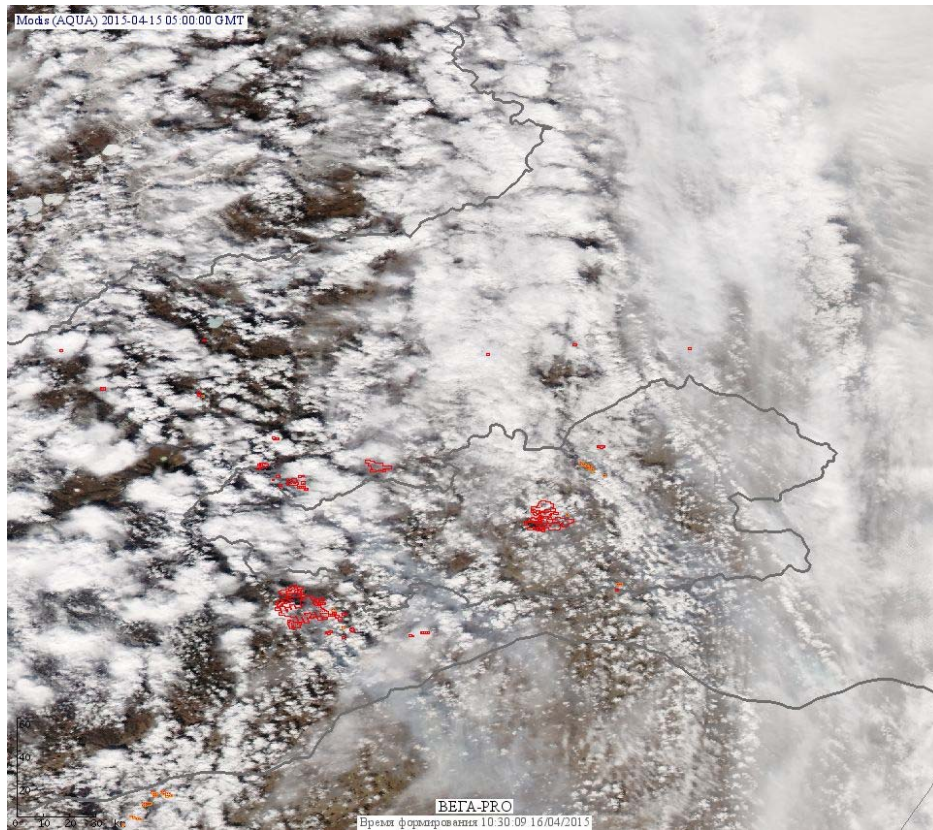


Рис. 6 Пожары в Забайкальском крае.

(Информация подготовлена на основе данных центров приема НИЦ "Планета" (<http://planet.iitp.ru/index1.html>), спутникового сервиса ВЕГА (<http://pro-vega.ru>) и открытых зарубежных источников)