

Пожарная ситуация в России по спутниковым данным

(обзор ситуации за 16.04.2015)

Всего за сутки 16.04.2015 на территории Российской Федерации (на всех видах территорий, включая сельскохозяйственные земли) по данным спутников Terra и Aqua наблюдалось **310 природных пожаров** с активным горением, на которых было зарегистрировано **1180 горячих точек**.

В том числе было зарегистрировано **186 активных пожаров, затрагивающих территории, покрытые лесом (896 горячих точек)**.

Максимальное число пожаров наблюдалось в Забайкальском крае (97). На них было зарегистрировано 670 горячих точек.

По предварительной оценке огнем могло быть затронуто около 22 тыс га территории, покрытой лесом.

Для сравнения: 16.04.2014 года на территории России всего наблюдалось **759 природных пожаров**, на которых было зарегистрировано 2000 горячих точек. Из них пожаров, затронувших территорию, покрытую лесом, было 273, на которых было детектировано 956 горячих точек.

Максимальное число активных пожаров наблюдалось в Сибирском федеральном округе (504), в том числе, на территории Новосибирской области (142). На них было зарегистрировано 1242 (Сибирский федеральный округ) и 349 (Новосибирская область) горячих точек.

Огнем было затронуто около 27 тыс га территории, покрытой лесом.

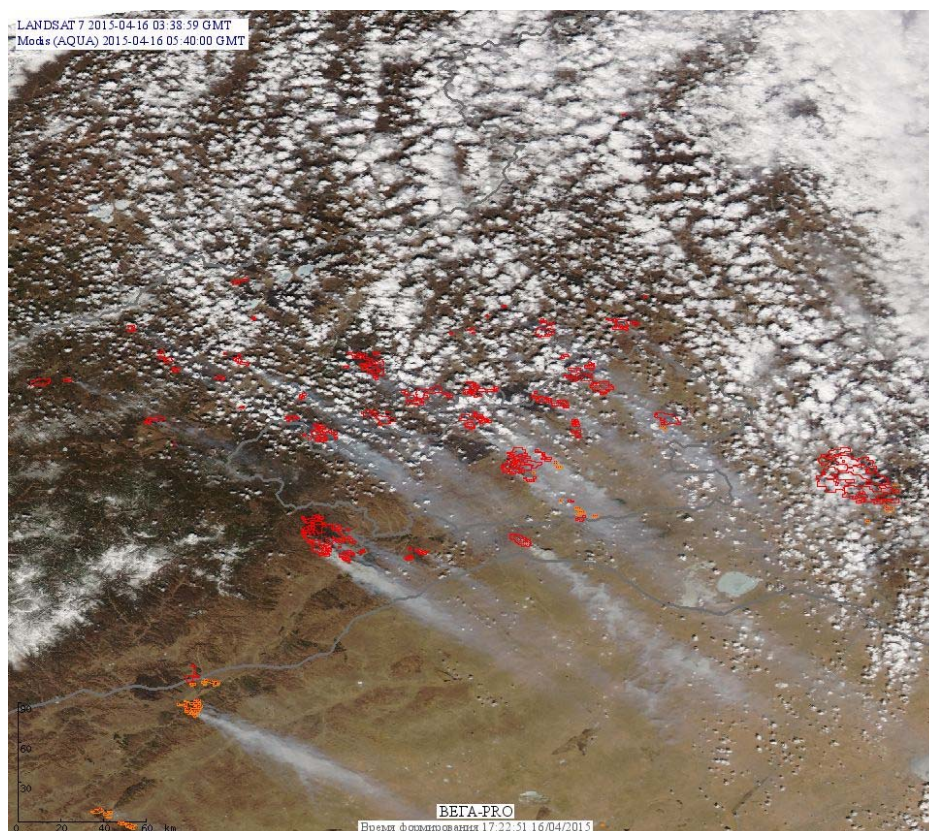


Рис. 1 Пожары в Забайкальском крае

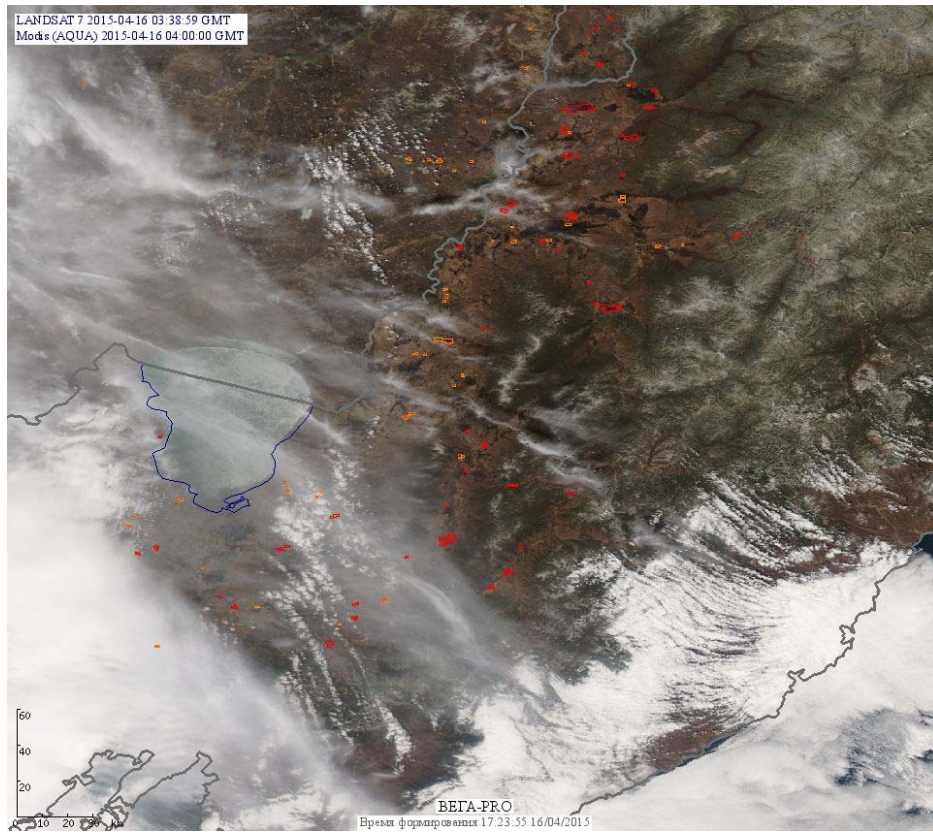


Рис. 2 Пожары в Приморском крае

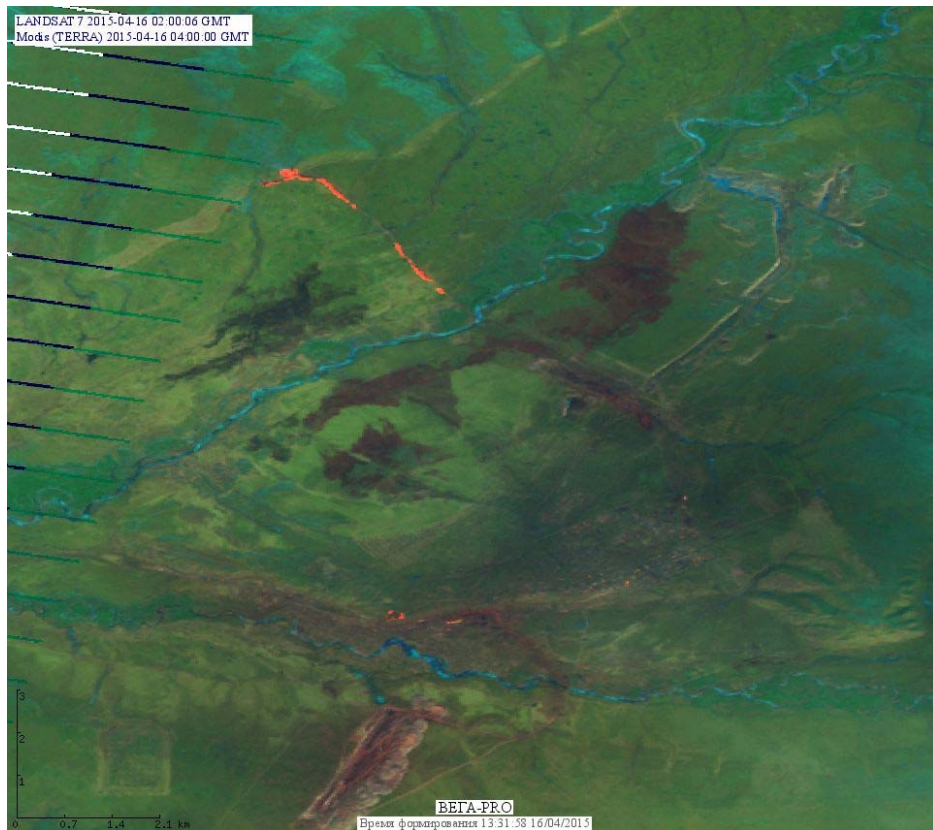


Рис. 3 Пожар в Верхнебуренском районе Хабаровского края. Данные Landsat 7.

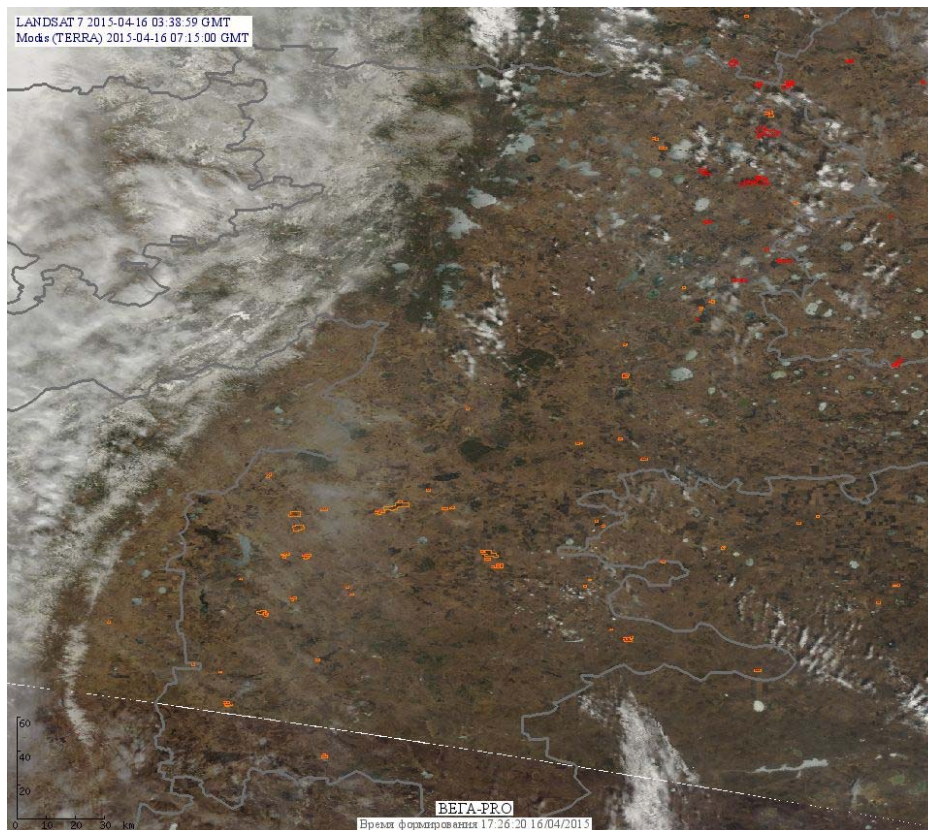


Рис. 4 Пожары и сельскохозяйственные палы в Челябинской области.

(Информация подготовлена на основе данных центров приема НИЦ "Планета" (<http://planet.iitp.ru/index1.html>), спутникового сервиса ВЕГА (<http://pro-vega.ru>) и открытых зарубежных источников)