

Пожарная ситуация в России по спутниковым данным

(обзор ситуации за 18.07.2016)

Всего за сутки 18.07.2016 на территории Российской Федерации (на всех видах территорий, включая сельскохозяйственные земли) по данным спутников Terra и Aqua наблюдалось **374 природных пожара** с активным горением, на которых было зарегистрировано **5070 горячих точек**.

В том числе было зарегистрировано **260 активных пожаров, затрагивающих территории, покрытые лесом (4503 горячие точки)**.

Максимальное число пожаров наблюдалось в Красноярском крае (190). На них были зарегистрированы 3642 горячие точки.

По предварительной оценке огнем могло быть затронуто около 47,9 тыс га территории, покрытой лесом.

Для сравнения: 18.07.2015 года на территории России всего наблюдалось **297 природных пожаров**, на которых было зарегистрировано 1618 горячих точек. Из них пожаров, затронувших территорию, покрытую лесом, было 225, на которых было детектировано 1460 горячих точек.

Максимальное число активных пожаров наблюдалось в Дальневосточном федеральном округе (134), в том числе, на территории Амурской области (71). На них было зарегистрировано 1053 (Дальневосточный федеральный округ) и 721 (Амурская область) горячих точек.

Огнем было затронуто около 15,9 тыс га территории, покрытой лесом.

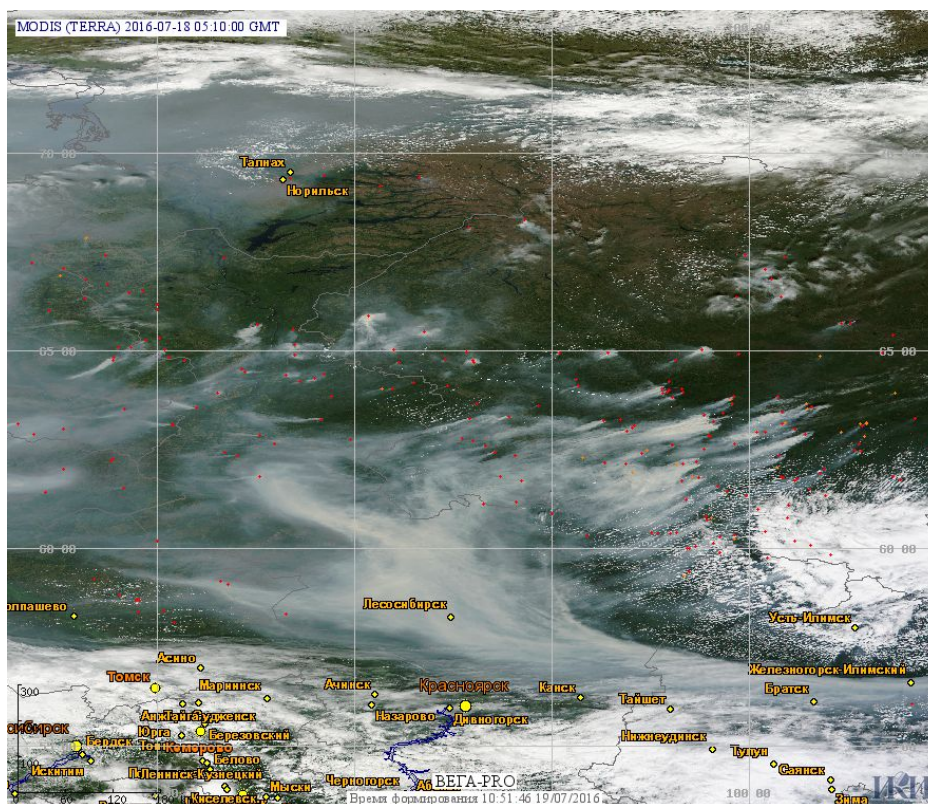


Рис. 1 Пожары в Красноярском крае

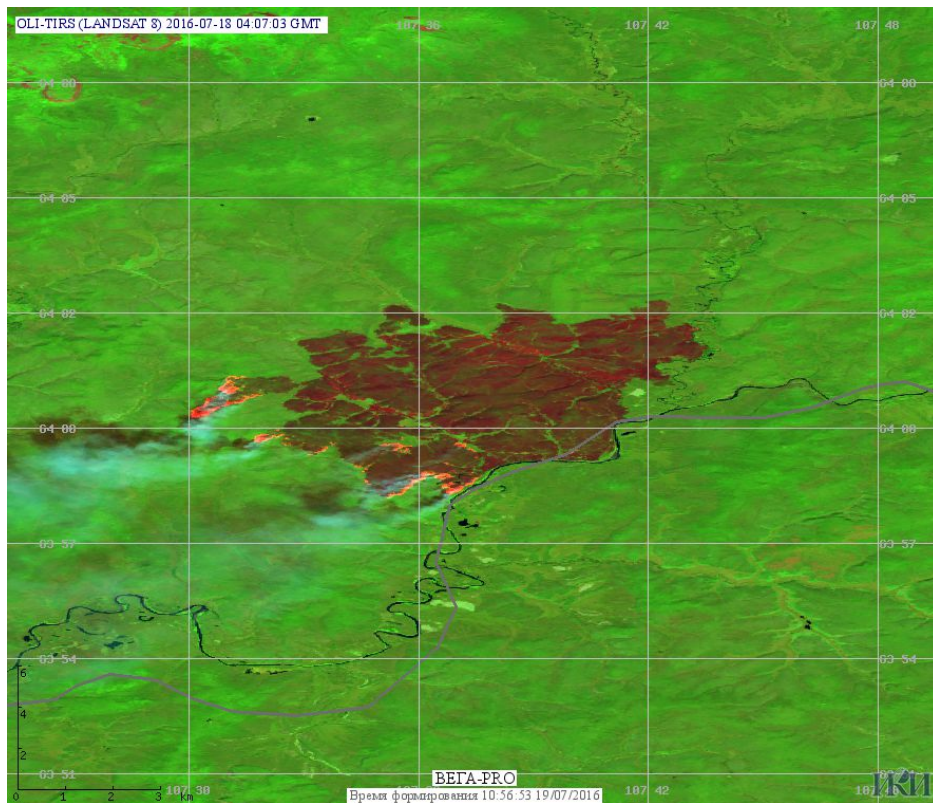


Рис. 2 Пожар в Илимскийском районе Красноярского края. Данные Landsat 8.

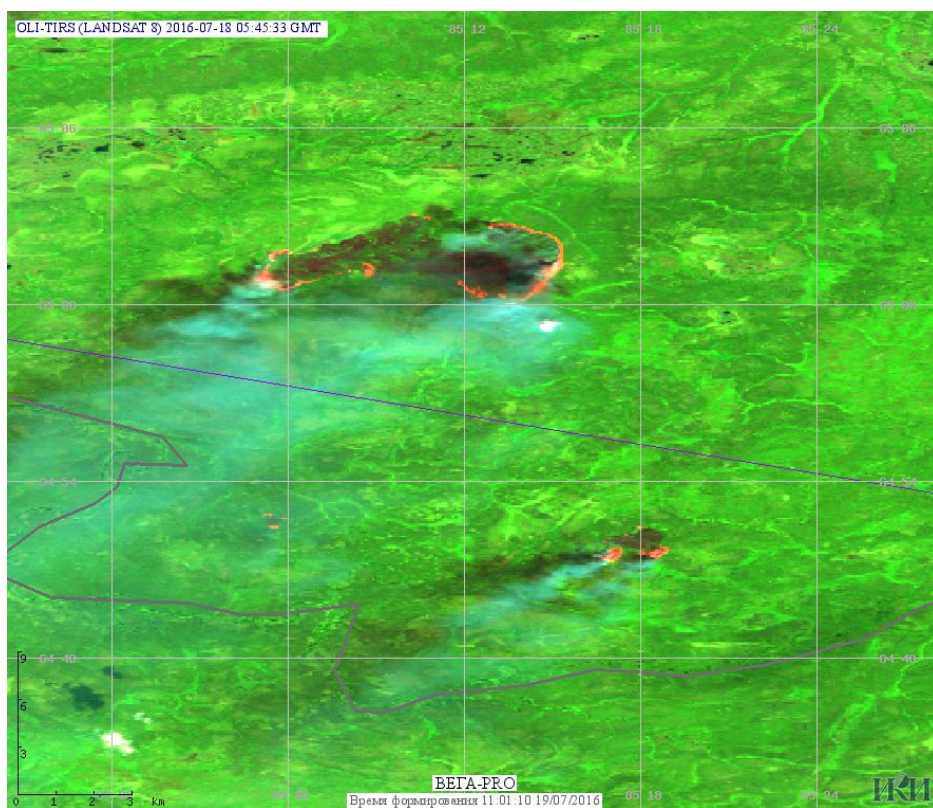


Рис. 3 Пожар в Туруханском районе Красноярского края. Данные Landsat 8.

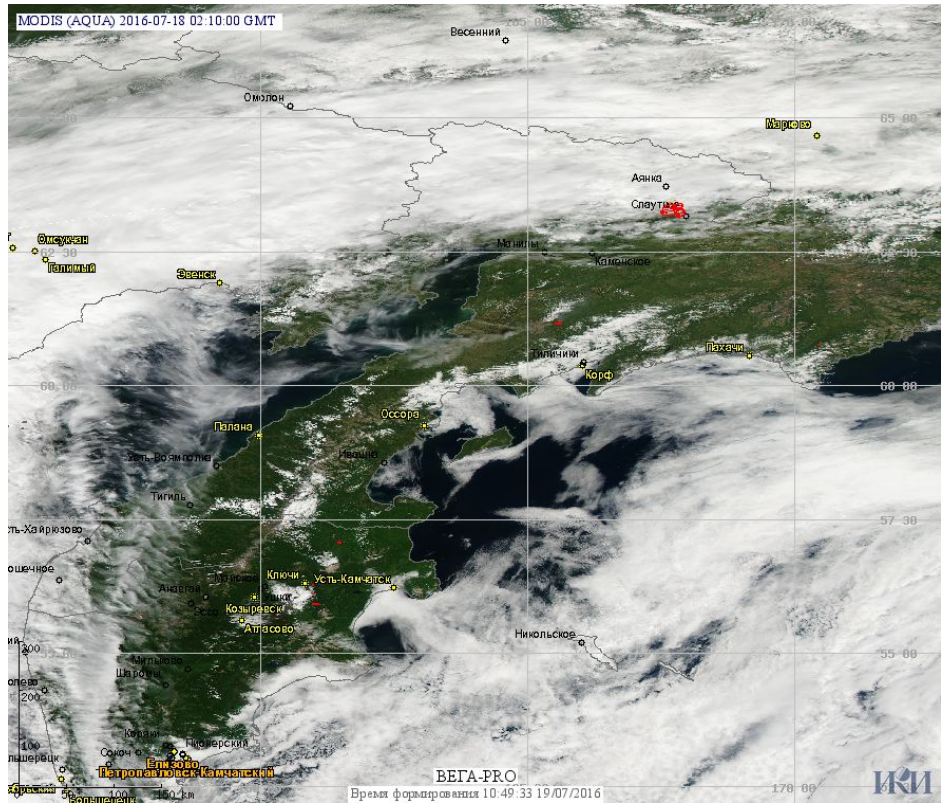


Рис. 4 Пожары в Камчатском крае

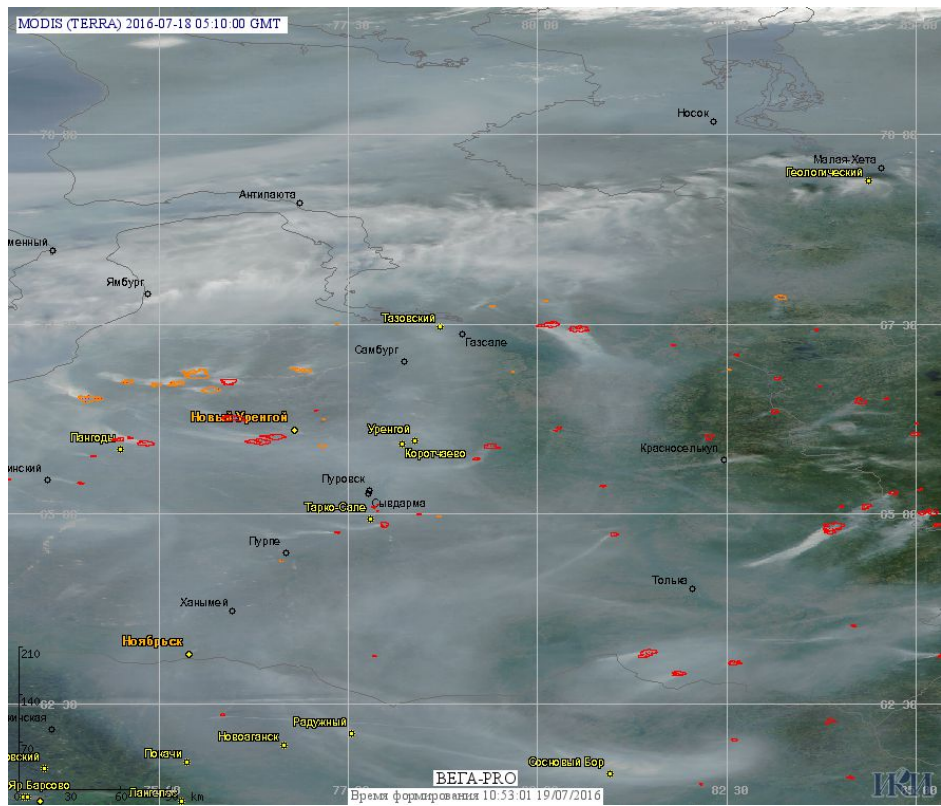


Рис. 5 Пожары в Ямало-Ненецком а.о.

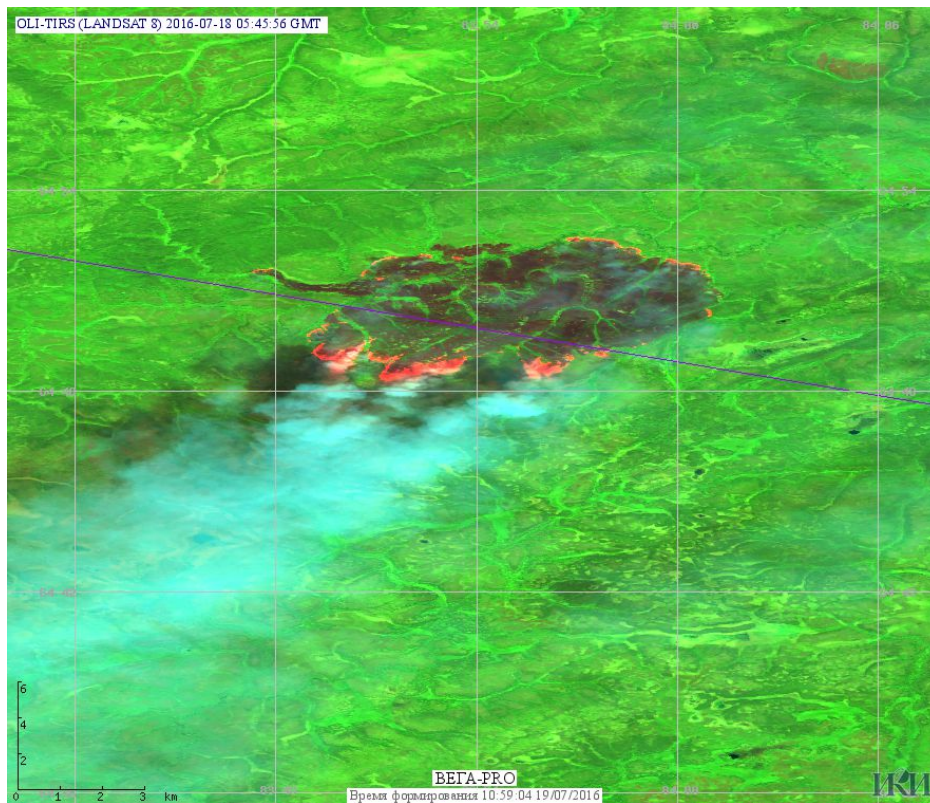


Рис. 6 Пожар в Красноселькупском районе Ямало-Ненецкого а.о.

(Информация подготовлена на основе данных центров приема НИЦ "Планета" (<http://planet.iitp.ru/index1.html>), спутникового сервиса ВЕГА (<http://pro-vega.ru>) и открытых зарубежных источников)